

# VERZORGINGSINSTRUCTIES



1

Versie 1.2  
2022-06-01

# Inhoud

## Afstelling

Naar buiten draaiende ramen/patio deuren  
Naar binnen draaiende ramen/patio-deuren  
Beschermdende vergrendeling voor kantel- en draaieenheden  
Hajom schuifdeuren

## Oppervlakte behandeling

Veroudering van geverfde oppervlakken  
Afweging van ramen en terras-deuren  
Onderhoud van geschilderde ramen, terras-deuren en schuifdeuren  
Onderhoud van gelakte ramen, terras-deuren en schuifdeuren  
Over geverfde buitendeuren  
Onderhoud van buitendeuren (Diplomat deuren)  
Onderhoud van binnendeuren (Diplomat deuren)  
Onderhoud van buitendeuren (SnickerPer)  
Onderhoud van gelakte aluminium details

## Glas

Condensatie  
Glasreiniging wanneer de bouw eindigt  
Energiezuinig glas reinigen  
Hard gecoat glas reinigen  
Gehard glas reinigen  
Onderhoud van zelfreinigend glas

## Hardware

Verzorging en onderhoud van scharnieren, afdichtstrippen en rails  
Verzorging van espagnolet, meerpuntssluiting en frictierem op naar buiten openende producten  
Onderhoud van SIEGENIA-beslag op naar binnen openende producten (geleverd vanaf week 19, 2011)  
Onderhoud van Winkhaus-beslag op naar binnen openende producten (geleverd tot week 18, 2011)

## Overige

Verzorging en onderhoud van dakramen (Fakro)  
Over jaloezieën en verduisterende gordijnen  
Gebruiks- en onderhoudsinstructies voor jaloezieën  
Informatie van de Zweedse Flat Glass Association

Bron: De instructies zijn gebaseerd op gegevens van de betreffende leverancier. Voor meer informatie zie de website van de leverancier.

# Naar buiten openende producten aanpassen

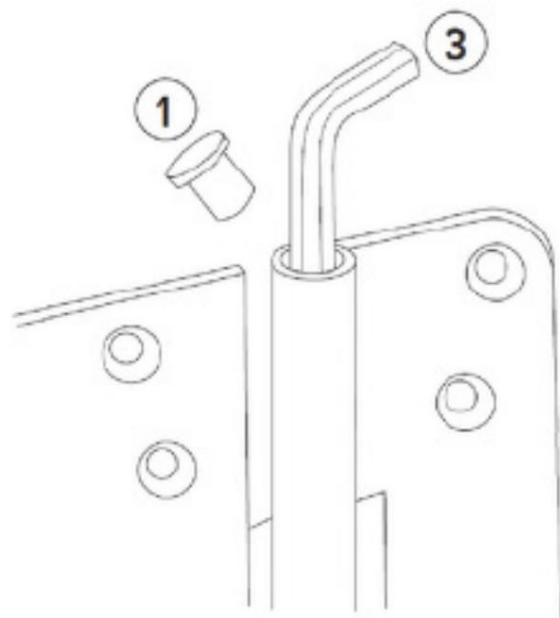
## VORMEN AANPASSEN IN NAAR BUITEN OPENENDE RAMEN/PATIO DEUREN

Volg deze stappen om het raam/de terras-deurverticaal te verstellen:

1. Open het scharnierdeksel door tegen de klok in te schroeven.
3. Draai een 5 mm inbussleutel onder de dop. Draai met de klok mee om het raam/deurblad omhoog te bewegen en tegen de klok in om het naar beneden te verplaatsen.

Doe hetzelfde bij alle scharnieren.

**NB. MF Duo en Retro (MF-AL) worden niet geleverd met verstelbare scharnieren.**



## Naar binnen openende producten aanpassen

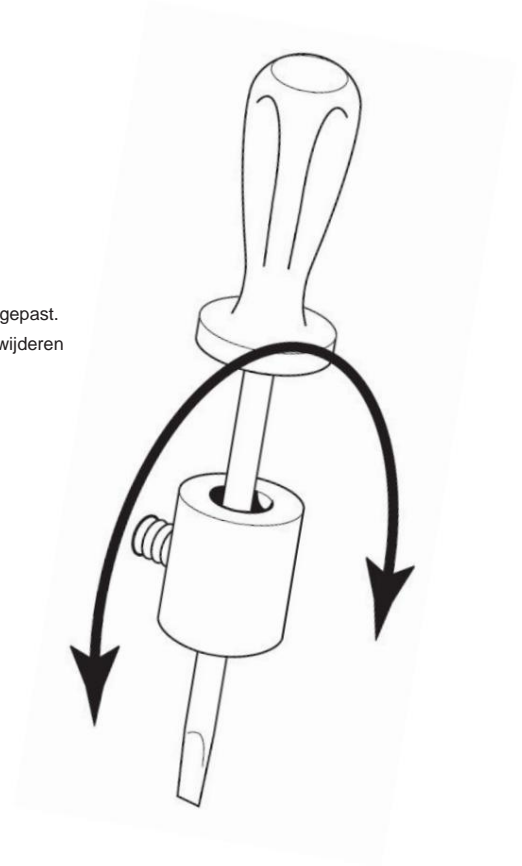
### AANPASSEN VAN NAAR BINNEN OPENENDE RAMEN/PATIO DEUREN

Naar binnen openende producten met penscharnieren zijn eenvoudig te verstellen.

Volg deze stappen:

1. Verwijder de scharnierpen.
2. Draai het cilindrische deel van het scharnier een of meer halve slagen.
3. Plaats de pen terug.

Met een halve draai wordt de positie van de vleugel ongeveer 1/2-1 mm ten opzichte van het kozijn aangepast. Het is normaal gesproken niet nodig om de vleugel te verwijderen - u kunt gewoon de scharnierpen verwijderen zoals hierboven.



## Beschermende vergrendeling voor kantel- en draaieenheden

### HERSTEL VAN HET KANTEL- EN DRAAI-MECHANISME

Als de bovenkant van de vleugel niet op zijn plaats zit, moet het mechanisme opnieuw worden ingesteld. Volg deze stappen:



De vleugel is bovenaan uit het scharnier ontsnapt en leunt uit het kozijn.



1. Schuif de vleugel naar de zijkant van het scharnier en houd hem daar.



2. Duw de beschermende vergrendeling in en houd deze vast.



3. Draai de hendel omhoog en duw het raam helemaal naar binnen.  
4. Draai de hendel omlaag naar de vergrendelde stand.  
5. Controleer of het raam goed werkt door het te openen en te sluiten.

# Hajom schuifdeuren aanpassen

## HAJOM-SCHUIFDEUREN AANPASSEN Structurele

bewegingen in de loop van de tijd kunnen van invloed zijn op de manier waarop schuifdeuren openen en sluiten en hoe weerbestendig ze zijn, dus het is belangrijk om te weten hoe ze moeten worden afgesteld. Zelfs tijdens de bouw kunnen er bewegingen plaatsvinden, bijvoorbeeld bij het leggen van een zwaar pannendak. We weten dat er in een normaal gebouw in de loop der jaren in verschillende mate veranderingen kunnen optreden. Als u bevestigings- of afstelbussen gebruikt, behandel de schroeven dan met zorg. Als de schuifdeur niet makkelijk beweegt en niet voldoende weerbestendig is: **Controleer of het bovenframe door de balk erboven naar beneden is geduwd en corrigeer indien nodig.**

### De deur is moeilijk te schuiven

1. Maak eventuele bekleding of afdekstrips los.
2. Verwijder de dop en draai de bevestigingsschroeven en de framebussen los.
3. Draai de kozijnmoffen en bevestigingsschroeven weer vast zodat het bovenkozijn terugkeert naar de normale speling tussen de deur in de verhoogde stand (verschuifbaar) en het kozijn.

### De drempel is omhoog of omlaag gebogen.

De deur is moeilijk te schuiven, zorgt voor een slechte afdichting en kan ook moeilijk te sluiten zijn. Deze situatie komt uiterst zelden voor als u vanaf het begin onze installatie-instructies volgt. Als het toch gebeurt, moet je het repareren zodat de drempel perfect waterpas is.

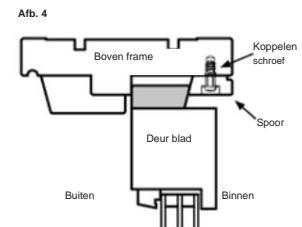
1. Maak eventuele voering of afdekstrips los.
2. Verwijder de dop en draai de bevestigingsschroeven en de framebussen aan het zij- en bovenframe los.
3. Gebruik waar nodig dunne vulplaten van vezelplaat of verwijder eventuele verhoogde delen totdat de drempel waterpas is.
4. Draai de framemoffen en bevestigingsschroeven vast zoals beschreven in de montagehandleiding voor de zijkant en bovenframe.

Controleer of er geen andere wijzigingen zijn opgetreden vanwege het werk dat u hebt gedaan.

**Rails verkeerd gepositioneerd in het bovenframe – zie figuur 4. De deur zorgt voor een slechte afdichting** Wanneer het deurblad in de verlaagde stand staat (niet verschuifbaar) moet deze stijf zijn, maw er mag geen speling zijn tussen de rails. Met de deur in de bovenste (verschuifbare) stand moet er speling zijn tussen de rails – controleer dit door het deurblad naar buiten te trekken. Dit is vooral belangrijk bij de deuropening zelf.

1. Draai de koppelschroeven in de conische framerail los (zonder te verwijderen).
2. Zet het deurblad met de hendel naast de koppelschroef in de neergelaten stand. Het is belangrijk voor het schuifdeurblad om in verlaagde stand vast op de drempel te zitten (niet verschuifbaar)
3. Duw de conische kozijnrail in de richting van het deurblad.
4. Draai de koppelingsschroef vast.
5. Zet het deurblad met de hendel in de hoogste stand. Schuif het deurblad naar de volgende koppel schroef en herhaal stap 2-4. Ga door totdat alle koppelingsschroeven zijn vastgedraaid.

**De afdichtstrip is beschadigd of ontbreekt / De deur sluit slecht af** Het is belangrijk om de deur volledig omhoog te brengen om deze opzij te schuiven (hendel naar beneden gericht). Anders kan de afdichtstrip worden verwijderd of beschadigd. Als dit gebeurt kunt u bij ons een nieuwe afdichtstrip bestellen. Het deurblad wordt verwijderd om de afdichtstrip te kunnen vervangen.



## Veroudering van geveerde oppervlakken

### INFORMATIE VAN AKZO NOBEL

Er zijn twee hoofdredenen om te schilderen - om het uiterlijk te verbeteren en voor bescherming. Afgezien van de esthetische aantrekkingskracht, geeft het schilderen van externe houtconstructies ze belangrijke functionele eigenschappen.

Correct aangebrachte verf beschermt tegen overmatige variaties in het vochtgehalte. Het risico op barsten wordt verminderd, waardoor aantasting door verschillende schadelijke organismen, zoals houtrotschimmel, wordt voorkomen. Schilderen beschermt ook tegen oppervlaktegradatie en erosie van het hout.

Terwijl het hout beschermd blijft, wordt het geveerde oppervlak blootgesteld aan aantasting door neerslag, wind, UV en vervuiling. Deze invloeden zorgen voor natuurlijke veroudering van de lak zelf, waardoor er degradatie die een volledig natuurlijk onderdeel is van het verouderingsproces. Veroudering vindt plaats met verschillende snelheden, afhankelijk van het klimaat, fysieke bescherming, oriëntatie, verontreinigende stoffen, enz.

Enige degradatie is onvermijdelijk bij alle lakken – van hoogwaardige autolak tot raamlak – en neemt de vorm aan van verkrijting, glansverlies en kleurveranderingen. Witte en lichte kleuren hebben de neiging om na verloop van tijd geel te worden en/of donkerder te worden. Sterke, levendige kleuren kunnen veranderen en vervagen. Poeder kan ook het geveerde oppervlak vormen en markeren (verkalking).

De degradatie kan worden vertraagd als de oppervlakken regelmatig worden schoongemaakt en onderhouden. Geschilderde oppervlakken kunt u het beste reinigen met lauw water of met afwasmiddel verdund in water. Het is belangrijk om sterke reinigingsmiddelen met ingrediënten zoals ammoniak of oplosmiddelen te vermijden.

Om de gelakte oppervlakken na het reinigen verder te versterken, kunt u polijsten met de Akzo Nobel Refresher onderhoudsdoek. Als de kleur en glans aanzienlijk veranderen, raden we aan om te polijsten met geschikte onderhoudsproducten, bijvoorbeeld onderhoudsproducten voor autolak.

Als er barsten of afbladderen optreden, moet de verf zo snel mogelijk worden bijgewerkt. Zie de speciale onderhoudsinstructies voor ramen en buitendeuren.

# Afplakken van ramen en terras-deuren

## INFORMATIE VAN AKZO NOBEL

Soms moet u houtwerk zoals ramen maskeren om tijdelijke bescherming te bieden tegen verf, mortel, enz.

Het afplakken moet correct gebeuren om beschadiging van het houtwerk zelf te voorkomen.

### Tips voor het maskeren van houtwerk

- Gebruik afplaktape zoals aanbevolen door de fabrikant van de tape.
- De tape moet UV- en weerbestendig zijn.
- Als de toplaag van het houtwerk op waterbasis is, moet de tape dienovereenkomstig worden getest en goedgekeurd.
- Zorg ervoor dat het oppervlak schoon en droog is voordat u gaat maskeren.
- Verwijder de afplaktape zo snel mogelijk. Het mag niet langer dan een week op zijn plaats blijven.
- Houd er rekening mee dat vocht en UV-licht zowel de verf-film als de tape aantasten. Als er metselwerk is rond het raam, kan zich overmatig vocht in de verf-film omdat de tape voorkomt dat het ontsnapt. Hierdoor bestaat het risico dat er verf loslaat wanneer de tape wordt verwijderd.
- De afplaktape moet voorzichtig en gelijkmatig worden verwijderd in een hoek van 90° ten opzichte van het oppervlak.
- Voorbeelden van geteste en goedgekeurde tapes o  
Tesa 4438 o 3M 8009RX
- Als u twijfelt over een bepaalde tape, wordt u aangeraden een klein gebied te testen.



# Onderhoud van geschilderde ramen en terras-deuren

## INFORMATIE VAN AKZO NOBEL

Hout is een levend materiaal.

Het beweegt, zwelt en krimpt afhankelijk van het vermogen om vocht op te nemen en af te geven. De verf-film is meestal een effectieve vochtbarrière, maar deze moet intact en van goede kwaliteit zijn. De oppervlaktebehandeling moet daarom regelmatig worden gecontroleerd, zodat scheuren of andere problemen zo snel mogelijk worden gesignaleerd.

Onderhoudsperiode variëren sterk, afhankelijk van het klimaat, de fysieke bescherming, de omgeving, enz.

Tijdens het onderhoud is het ook belangrijk om blootgestelde kopse oppervlakken te behandelen.

Het geverfde oppervlak moet ook meerdere keren per jaar worden schoongemaakt, of vaker in gebieden met veel neerslag, enz.

Lauw warm water of een mild reinigingsmiddel is het beste voor het reinigen. Het is belangrijk om sterke reinigingsmiddelen met ingrediënten zoals ammoniak of oplosmiddelen te vermijden.

Gekleurde ramen zijn gevoeliger voor bijvoorbeeld UV-licht van de zon, waardoor ze mogelijk meer onderhoud nodig hebben dan wit geverfde ramen.

Volg de onderstaande instructies wanneer het tijd is om opnieuw te schilderen of schade aan de verf-film te repareren.

**BELANGRIJK ONDERHOUDSADVIES VOOR RUITEN MET EEN INDUSTRIËLE OPPERVLAKTEBEHANDELING** Controleer voordat u met onderhoud begint of het houtwerk droog is. Het vochtgehalte moet lager zijn dan 15%. Schilderen op het verkeerde moment of bij slecht weer maakt een slecht resultaat waarschijnlijk.

- Losse verf verwijderen. Schraap eventuele hars die is ontstaan.
- Gebruik fijn schuurpapier om het oppervlak glad te maken.
- Was met een ontvetter of met een milde, alkalische reinigingsvloeistof.
- Prime houten oppervlakken met olie-alkydprimer
- Vul eventuele openingen, bijvoorbeeld in de hoekverbindingen, op met acrylaatkit voor buitengebruik.
- Verf (1-2 lagen) met watergedragen raamverf of olie-alkydverf

Houd er rekening mee dat bepaalde kisten niet kunnen worden overschilderd.

# Onderhoud van gelakte ramen en terras-deuren

## INFORMATIE VAN AKZO NOBEL

Hout is een levend materiaal.

Het beweegt, zwelt en krimpt afhankelijk van het vermogen om vocht op te nemen en af te geven. De overfilm is meestal een effectieve vochtbarrière, maar deze moet intact en van goede kwaliteit om het binnendringen van water tegen te gaan. De oppervlaktebehandeling dient daarom regelmatig (minstens één keer per jaar) te worden gecontroleerd en geconstateerde scheuren of andere beschadigingen dienen direct te worden gerepareerd.

De tijd tot volledig onderhoud nodig is, varieert sterk, afhankelijk van het klimaat, de fysieke bescherming, de omgeving, enz. Als het buitenoppervlak dof en grijs is geworden of als er oppervlaktebarsten in het hout verschijnen, moet het onderhoud worden uitgevoerd zoals hieronder beschreven.

Lichtgekleurde gelakte ramen zijn gevoeliger voor bijvoorbeeld UV-licht van de zon, waardoor ze mogelijk meer onderhoud nodig hebben dan ramen die donker gelakt zijn.

Het geverfde oppervlak moet ook meerdere keren per jaar worden schoongemaakt, of vaker in gebieden met veel neerslag, enz. Lauwwarm water of een mild reinigingsmiddel is het beste voor het reinigen.

**BELANGRIJK ONDERHOUDSADVIES VOOR RUITEN MET INDUSTRIËLE VERNIS** Controleer of het raamhoutwerk droog is voordat u met onderhoud begint. Het vochtgehalte moet lager zijn dan 16%. Schilderen op het verkeerde moment of bij slecht weer maakt een slecht resultaat waarschijnlijk. Verf mag niet in direct zonlicht worden aangebracht.

- Maak het oppervlak glad met fijn schuurpapier en schraap eventueel vrijgekomen schilfers of hars weg.
- Eventuele glanzende oppervlakken moeten mat worden geschuurd.
- Was met ontvetter of een milde, alkalische reinigingsvloeistof.
- Vul eventuele kieren, bijvoorbeeld in de kozijnhoekverbindingen of bij de vensterbank, op met acryl afdichtmiddel voor buitengebruik.
- Behandel het raam met een op oplosmiddel gebaseerde olie-alkylvernis, bijv. Cuprinol Adellasur. De lak moet altijd wat pigmentatie. Vraag uw verhandelaar om advies over de mate van pigmentatie.
- Normaal worden twee lagen van het product op de oppervlakken aangebracht, indien nodig met meer lagen. Binnenoppervlakken hebben meestal alleen onderhoud nodig in de vorm van wassen met water en een geschikt reinigingsmiddel.

# Over geverfde buitendeuren

## INFORMATIE VAN AKZO NOBEL

### ZELFS BUITENDEUREN MET EEN INDUSTRIELE OPPERVLAKTEBEHANDELING HEBBEN ONDERHOUD NODIG

Hout is een levend materiaal. Het beweegt, zwelt en krimpt afhankelijk van het vermogen om vocht op te nemen en af te geven. De verf-film is meestal een effectieve vochtbarrière, maar deze moet intact en van goede kwaliteit om het binnendringen van water tegen te gaan. De oppervlaktebehandeling moet daarom regelmatig worden gecontroleerd, zodat scheuren of andere problemen zo snel mogelijk worden gesignaleerd.

De onderhoudsperiode varieert sterk, afhankelijk van het klimaat, de fysieke bescherming, de omgeving, enz. Tijdens het onderhoud is het ook belangrijk om blootgestelde kopse oppervlakken te behandelen.

Gekleurde deuren zijn gevoeliger voor bijvoorbeeld UV-licht van de zon, waardoor ze mogelijk meer onderhoud nodig hebben dan wit geverfde deuren.

De deur moet ook meerdere keren per jaar worden schoongemaakt, of vaker in gebieden met veel neerslag, enz. Reiniging is het beste met lauw water of met afwasmiddel verdund in water. Het is belangrijk om sterke reinigingsmiddelen met ingrediënten zoals ammoniak of oplosmiddelen te vermijden.

Om de gelakte oppervlakken na het reinigen verder te versterken, kunt u polijsten met de Akzo Nobel Re frissere onderhoudsdoek.

Als de kleur en glans aanzienlijk veranderen, raden we aan om te polijsten met geschikt onderhoud producten, bijvoorbeeld onderhoudsproducten voor autolak.

Volg de onderstaande instructies wanneer het tijd is om opnieuw te schilderen of schade aan de verf-film te repareren.

**BELANGRIJK ONDERHOUDSADVIES BUITENDEUREN MET INDUSTRIELE OPPERVLAKTEBEHANDELING** Controleer of het houtwerk droog is voordat u met onderhoud begint. Het vochtgehalte moet lager zijn dan 15%. Schilderen op het verkeerde moment of bij slecht weer maakt een slecht resultaat waarschijnlijk.

- Losse verf verwijderen. Schraap eventueel ontstane hars weg en strijk glad met fijn schuurpapier.
- Was met ontvetter of een milde, alkalische reinigingsvloeistof.
- Prime houten oppervlakken met olie-alkydprimer
- Vul eventuele openingen, bijvoorbeeld in de hoekverbindingen, op met acrylaatkit
- Verf (1-2 lagen) met een geschikt verf
  - Houd er rekening mee dat bepaalde kisten niet kunnen worden overschilderd.

# Onderhoud van buitendeuren

## BUITENDEUREN

Geverfde buitendeuren hebben ook onderhoud nodig. Spoel de deur minstens om de twee maanden af met lauw water (geen zeep). Behandel de deur minimaal één keer per jaar met vloeibare autowas of meubelwas. Donkere kleuren hebben de neiging om te verbleken onder invloed van zon, zout en regen, en het noorden tegenoverliggende deuren moeten worden beschermd met een luifel. Beschadigingen aan de afwerking moeten onmiddellijk worden bijgewerkt met een alkydverf voor buitengebruik met de juiste kleur en glans - als dit niet gebeurt, vervalt de garantie. De kleurcodes vindt u bij uw winkelier of in de brochure. De onderdorpel is onbehandeld en moet voor montage en daarna indien nodig geolied worden. Om de levensduur van de deuren te verlengen, moeten ze worden beschermd met een ingangsluifel.

### Buitendeuren van teakhout

Buitendeuren van teakhout moeten voor installatie minstens twee of drie keer worden behandeld met teakolie (met fungicide) of totdat de deur verzadigd is. Veeg de overtollige olie weg. Ze moeten dan zo nodig worden behandeld, meestal in de lente en de herfst (of voordat ze er dof en droog uit gaan zien), om ze een olieachtig, waterafstotend oppervlak te geven. NB. Vergeet de onderkant van de deur niet. Omdat hout een levend materiaal is, kunnen er kleine scheurtjes ontstaan in het oppervlak van teakhouten deuren. De scheuren hebben geen invloed op de manier waarop de deur werkt of minder weerbestendig maken. Ze zijn gewoon een teken dat de deur van echt natuurlijk materiaal is gemaakt. De onderdorpel is onbehandeld en moet voor montage en daarna indien nodig geolied worden. Om de levensduur van de deuren te verlengen, moeten ze worden afgedekt met een beschermende luifel.

### Externe eiken deuren

Externe eiken deuren moeten voor installatie minstens twee of drie keer worden behandeld met zware olie (met fungicide) of totdat de deur verzadigd is. Veeg de overtollige olie weg. Ze moeten dan zo nodig worden behandeld, meestal zes tot acht keer per jaar (of voordat ze er dof en droog uit gaan zien), om ze een olieachtig, waterafstotend oppervlak te geven. NB. Vergeet de onderkant van de deur niet. De onderdorpel is onbehandeld en moet voor montage en daarna indien nodig geolied worden. Om de levensduur van de deuren te verlengen, moeten ze worden afgedekt met een beschermende luifel.

### Buiten grenen deuren

Buitendeuren van grenen zijn onbehandeld en moeten voor installatie worden geverfd, gevernist of geolied. Breng een noestoplossing aan op de noesten voordat u gaat lakken of schilderen. Vraag voor het beste resultaat uw plaatselijke verfhandelaar. De onderdorpel is onbehandeld en moet voor montage en daarna indien nodig geolied worden. Om de levensduur van de deuren te verlengen, moeten ze worden afgedekt met een beschermende luifel.

# Onderhoud van binnendeuren en schuurdeuren

## BINNEN DEUREN

### Geschilderde massief houten binnendeuren

Geverfde massief houten binnendeuren hoeven meestal alleen met zeepvrij water te worden gereinigd. Schade aan de lak moet onmiddellijk worden bijgewerkt met een synthetische verf met de juiste glans en kleur.

### Geschilderde MDF binnendeuren

Geverfde MDF-binnendeuren vereisen meestal alleen algemene reiniging met niet-zeepwater. Beschadigingen aan de lak dienen direct te worden bijgewerkt met een watergedragen verf met de juiste glans en kleur.

### Binnen grenen deuren

Grenen deuren worden onbehandeld geleverd en dienen voor of direct na installatie te worden behandeld met olie, blanke lak of vernis.

### Gefineerde binnendeuren

Gefineerde binnendeuren hoeven meestal alleen met water te worden gereinigd. Werk van boven naar beneden en gebruik niet te veel water. Beschadigingen aan de afwerking moeten worden bijgewerkt met synthetische blanke lak met de juiste glans.

## SCHUURDEUREN

### 18° schuurdeuren

18° schuurdeuren van grenen zijn onbehandeld en moeten voor de montage gevernist, geverfd of geolied worden. Voor tips en voor de beste resultaten kunt u terecht bij uw plaatselijke verhandelaar. Deze schuurdeuren worden NIET aanbevolen voor ruimtes die worden verwarmd tot meer dan 18°. De onderdorpel is onbehandeld en moet voor montage en daarna indien nodig geolied worden. De deur moet voor de installatie aan ALLE zijden worden behandeld.

# Onderhoud van buitendeuren

## Geschilderde deuren

SnickarPers deuren zijn geveerd met een hoogwaardig tweecomponenten polyurethaansysteem. Dit zorgt voor een slijtvast oppervlak met een goede waterbestendigheid. Maar je moet nog steeds voor de deur zorgen.

## Verzorging en onderhoud

Geverfde deuren moeten minimaal twee keer per jaar worden gecontroleerd en schoongemaakt. Reinig het oppervlak met een vochtige doek. Beschadigd en gebarsten lakwerk dient direct te worden bijgewerkt met nieuwe lak om te voorkomen dat er vocht binnendringt. Als het lakwerk blaast, schilfert of zijn glans verliest, moet het opnieuw gelakt worden (zie "Overschilderen").

De drempel wordt in de fabriek vooraf geolied. Drempels moeten regelmatig geolied worden met een kleurloze hardhoutolie. Het aanbrengen van normale autowas verlengt de levensduur van de deur en de kleur gaat ook langer mee. De periode tussen het aanbrengen van was varieert sterk, afhankelijk van de locatie en de blootstelling aan weer en wind. Wanneer het glanzende, gewaxte oppervlak zijn glans begint te verliezen, is het tijd om opnieuw te waxen. Voordat u de wax aanbrengt, maakt u de deur schoon zoals u een auto zou schoonmaken, met auto shampoo of ontvettingsmiddel. Gebruik een schone spons om onnodige krassen of schade aan de deur te voorkomen. Breng de wax aan en werk deze in met een schone doek. Houd er rekening mee dat de wax siliconenvrij moet zijn.

## Overschilderen

Net als de gevel van een gebouw zullen deuren op den duur opnieuw geschilderd moeten worden. De frequentie is afhankelijk van externe factoren zoals blootstelling aan weer en wind. Voor het overschilderen het oppervlak gladmaken met fijn schuurpapier. Gebruik perslucht of een stofzuiger met opzetborstel om het stof te verwijderen. Dan

verf de deur met alkydverf. Neem contact op met de verffabrikant of detailhandelaar voor gedetailleerde verfinstructies. Als de deur is gewaxt met autowas, moet deze grondig worden gewassen met warm water voordat hij opnieuw wordt geveerd.

## Eiken deuren

Zorg ervoor dat u uw eikenhouten deur oliet voordat u deze installeert. Eiken deuren worden geleverd met alleen een voorbehandeling met olie. Dat betekent dat u de deur zelf moet oliën voordat u deze kunt monteren. Kies hardhoutolie voor: gebruik buitenshuis (met fungicide). De deur moet voor de montage meerdere keren geolied worden om een olieachtig, waterafstotend oppervlak te krijgen.

## Onderhoud van eiken deuren

Een eiken deur moet regelmatig geolied worden om te voorkomen dat deze lelijk wordt of scheuren of zwarte vlekken krijgt. Breng olie zes tot acht keer per jaar of indien nodig aan. Breng olie onmiddellijk aan als er tekenen van uitdroging of geheven korrels zijn. De drempel wordt in de fabriek vooraf geolied. Drempels moeten regelmatig geolied worden met een kleurloze hardhoutolie. Volg deze stappen: Maak de deur schoon, droog hem af met een doek, wrijf langs de nerven met fijn schuurpapier om eventuele korrels te verwijderen. Werk in de hardhoutolie (niet te vergeten de onderkant en randen van het deurblad en het kozijn en de drempel) totdat het een olieachtig, waterafstotend oppervlak heeft.

Veeg alle overtollige olie weg. Kies indien nodig een gepigmenteerde olie. Neem contact op met de oliefabrikant of -dealer voor: gedetailleerde schilderstructies. Om de levensduur van de deur te verlengen, moet deze worden beschermd met een luifel.

## Teak deuren

Zorg ervoor dat u uw teakhouten deur smeert voordat u deze installeert. Teakdeuren worden geleverd met alleen een voorbehandeling met olie. Dat betekent dat u de deur zelf moet oliën voordat u deze kunt monteren. Kies teakolie voor buiten gebruik (bevat fungicide). De deur moet voor de montage meerdere keren geolied worden om een olieachtig, waterafstotend oppervlak te krijgen.

## Onderhoud van teakhouten deuren

De teakhouten deur moet twee tot vier keer per jaar of indien nodig worden geolied. Breng olie onmiddellijk aan als er tekenen van uitdroging zijn. Volg deze stappen: Maak de deur schoon, droog hem af met een doek, wrijf langs de nerven met fijn schuurpapier om eventuele verhoogde korrels te verwijderen. Werk in de teakolie (niet te vergeten de onderkant en randen van het deurblad en het kozijn en de drempel) totdat het een olieachtig, waterafstotend oppervlak heeft. Veeg alle overtollige olie weg.

Kies indien nodig een gepigmenteerde olie. Neem contact op met de oliefabrikant of -dealer voor gedetailleerde instructies voor het schilderen. Houd er rekening mee dat olieachtige doeken ontvlambaar zijn. Om de levensduur van de deur te verlengen, moet deze worden beschermd met een luifel. Omdat hout een levend materiaal is, kunnen er kleine scheurtjes ontstaan in het oppervlak van teakhouten deuren.

De scheuren hebben geen invloed op de manier waarop de deur werkt en maken hem niet minder weerbestendig - ze zijn gewoon het bewijs dat de deur van een natuurlijk materiaal is gemaakt.

### Synthetische teak deuren

Zorg ervoor dat u uw kunststof teakhouten deur smeert voordat u deze installeert. Synthetische teakdeuren worden geleverd met alleen een voorbehandeling met olie. U moet de deur zelf oliën voordat u deze kunt monteren. Kies een gepigmenteerde teakolie met fungicide voor gebruik buitenshuis (gepigmenteerde olie moet worden gebruikt om het synthetisch teakvervaging tegen te gaan). De deur moet voor de montage meerdere keren geolied worden om een olieachtig, waterafstotend oppervlak te krijgen.

### Onderhoud van kunststof teak deuren

Synthetisch teak is gefineerd MDF bestaande uit verschillende houtsoorten. Om het teak uiterlijk te behouden, moet gepigmenteerde olie worden gebruikt. Zonder pigment in de olie zal de deur na verloop van tijd vervagen. De kunststof teakdeur moet vier tot acht keer per jaar of indien nodig worden geolied. Breng olie onmiddellijk aan als er tekenen van uitdroging zijn. De drempel wordt in de fabriek vooraf geolied. Drempels moeten regelmatig geolied worden met een kleurloze hardhoutolie. Volg deze stappen: Maak de deur schoon, droog hem af met een doek, wrijf langs de nerven met fijn schuurpapier om eventuele korrels te verwijderen. Werk in de teakolie (niet te vergeten de onderkant en randen van het deurblad en het kozijn en de drempel) totdat het een olieachtig, waterafstotend oppervlak heeft. Veeg alle overtollige olie weg. Gebruik gepigmenteerde olie. Neem contact op met de oliefabrikant of -dealer voor gedetailleerde instructies voor het schilderen. Houd er rekening mee dat olieachtige doeken ontvlambaar zijn. Om de levensduur van de deur te verlengen, moet deze worden beschermd met een luifel. Omdat synthetisch teak is een levend materiaal, er kunnen kleine scheurtjes ontstaan in het oppervlak van teakhouten deuren. De scheuren hebben geen invloed op de manier waarop de deur werkt en maken hem niet minder weerbestendig - ze zijn gewoon het bewijs dat de deur is gemaakt van een natuurlijk materiaal.

### Grenen deuren

Grenen buitendeuren worden volledig onbehandeld geleverd en moeten voor plaatsing aan alle kanten gelakt of geolied worden. Vergeet de lijsten, de binnenkant, de randen en de boven- en onderkant niet. Breng geen noestoplossing aan op noest, tenzij de verfhandelaar u dit adviseert. We kunnen niet garanderen dat noesten niet doorbloeden. Grenen deuren moeten met zorg worden behandeld omdat ze erg gevoelig zijn voor vocht, wat resulteert in zwelling en barsten. Controleer de deur minimaal twee tot vier keer per jaar. Als het oppervlak tekenen van uitdroging (bijv. barsten), glansverlies of vergrijzing vertoont, moet de deur opnieuw worden geveerd of opnieuw worden gelakt (zie 'Overschilderen' en de gedetailleerde onderhoudsinstructies van de verffabrikant of detailhandelaar). De drempel wordt in de fabriek gesmeerd. Drempels moeten regelmatig geolied worden met een kleurloze hardhoutolie. De deur moet altijd worden beschermd met een luifel. Neem maatregelen om schimmel te voorkomen en behandel het als het zich voordoet. Schimmel houdt van vochtige omstandigheden. Hij houdt ook van natuurlijke materialen – een van de redenen waarom hij voet aan de grond kan krijgen op geoliede deuren. Er is niets dat deurfabrikanten zoals wij, of de oliefabrikanten, eraan kunnen doen. Het lijkt misschien vreemd dat schimmel de deur aanvalt en de rest van de gevel onaangeroerd laat. Dit komt door de verschillende materialen en oppervlaktebehandelingen. Als er schimmel op de deur verschijnt, begin dan met het schoonmaken ervan.

Biokleen Alg & Mold wasmiddel is milieuvriendelijk gecertificeerd en is een effectief antischimmelmiddel, gebruik anders een standaard afwasmiddel genaamd Yes original. Als de deur ernstig beschadigd is, dan raden we aan om de deur te wassen met waterige ammoniak en een spons en vervolgens de bovenstaande producten te gebruiken. Spoel daarna grondig af met water. Wanneer de deur wordt gewassen, zullen er gebieden met verheven korrels zijn - u kunt deze verwijderen door met fijn schuurpapier langs de korrel te wrijven. Tot slot, olie de deur in opnieuw zo vaak als nodig om het een olieachtig, waterafstotend oppervlak te geven. NB. Als de deur niet goed wordt schoongemaakt voor het oliën, kan de olie 'voedsel' worden voor de schimmelsporen. Goede resultaten zijn alleen mogelijk met een zorgvuldige voorbereiding.

# Onderhoud van gelakte aluminium details

## INFORMATIE VAN AKZO NOBEL

### ALUMINIUM RAAM DETAILS HERSCHILDEREN

Volg deze stappen als het tijd is om aluminium raamdetaïls opnieuw te schilderen:

- Schuur de details zorgvuldig
- Wassen met ontvetter
- Breng een eerste laag Nordsjö Tinova V Window Paint of Nordsjö Pansarol Finish aan
- Zes uur laten drogen
- Breng een tweede laag Nordsjö Tinova V Window Paint of Nordsjö Pansarol Finish aan



# Over condensatie

## WAAROM KOMT CONDENS VOOR?

Op ramen kan condensatie optreden aan de binnenzijde, tussen de ruiten of aan de buitenzijde. Er zijn veel redenen waarom condensatie optreedt, maar het wordt voornamelijk veroorzaakt door een hoge luchtvochtigheid die druppeltjes vormt op een koud glasoppervlak. Bij nieuwbouw is de kans op condensatie groter omdat het bouwvocht uitdroogt. Het wordt erger als het ventilatiesysteem niet goed is afgesteld en moet worden afgesteld.

### Condensatie tussen ruiten bij dubbele beglazing

**Beschrijving fenomeen** Onder bepaalde omstandigheden kan condensatie optreden aan de binnenzijde van de buitenruit van een raam met dubbele beglazing. Dit gebeurt niet altijd, dus het is moeilijk om een enkele oorzaak te identificeren – er zijn veel factoren in het spel. Condensatie treedt op wanneer warme, vochtige lucht wordt gekoeld in de ruimte tussen de ruiten. De lucht ontmoet het koude binnenoppervlak van de buitenruit, waar het afkoelt en het vocht condenseert. Bij extreem koud weer kan er zelfs ijs ontstaan.

Er zijn veel mogelijke oorzaken, waaronder:

- Onjuiste ventilatiebalans in het gebouw, ook wel overdruk genoemd
- Verkeerd geïnstalleerde vensters
- Slecht onderhoud, bijv. sneeuw op de vensterbank, waardoor de luchtcirculatie tussen de ruiten vermindert.

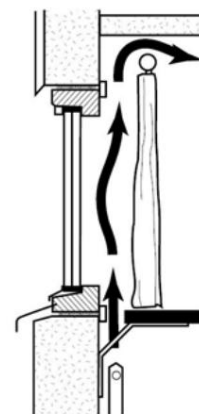
### Raam structuur

De raamconstructie bestaat uit twee met elkaar verbonden ruiten. De ruimte tussen de ruiten moet worden geventileerd met buitenlucht. Deze structuur voldoet aan de Zweedse en EU-normen.

### Condensatie raam

Condensatie treedt op wanneer warme, vochtige kamerlucht wordt gekoeld door een koud glazen oppervlak, waardoor er nevel of waterdruppels op het glas achterblijven. Nieuwbouw heeft langdurig overtollig rest vocht van bouwmaterialen (bouwvocht) dat snel overgaat in condensatie. Het vocht verdwijnt na verloop van tijd en luchten kan het droogproces versnellen.

Condensatie op ramen kan ook ontstaan als het ventilatiesysteem niet of onvoldoende werkt. Diepe raamuitsparingen, raamlijsten en nauwsluitende gordijnen kunnen de warmte van radiatoren die langs de ramen stijgen en het glasoppervlak opwarmen. Raamlijsten moeten daarom worden voorzien van een opening tussen het raam en de vensterbank. Het risico van condensatie wordt verminderd als het raam wordt geïnstalleerd met het glasoppervlak naar de kamer gericht. Een hoge kamertemperatuur verkleint het risico op condensatie en een lage kamertemperatuur verhoogt het.



*Om condensatie binnenshuis tegen te gaan, moet u ervoor zorgen dat de ruimte rond het raam goed geventileerd is.*

### Condensatie aan de buitenkant van het raam

In zeldzame gevallen en onder bijzondere omstandigheden kan condensatie optreden aan de buitenkant van goed geïsoleerde ramen.

Dit komt doordat het raam zo goed geïsoleerd is dat er vrijwel geen warmte bij het buitenglas komt. Dat betekent dat op een heldere nacht de buitenkant van het glas kouder kan zijn dan de buitenlucht. Als ook de luchtvochtigheid hoog is, kan het vocht tijdelijk condenseren op het koude glasoppervlak.

De kans op externe condensatie is groter als het raam onbeschermd in het gebouw staat (bijvoorbeeld zonder beschermende struiken of bomen, geen dakoverstek, dicht bij de buitenkant van de gevel, etc.) of op een locatie met zeer hoge luchtvochtigheid.

Condensatie treedt meestal 's nachts op en verdwijnt 's ochtends. Het gebeurt vooral in een korte periode in de herfst en lente wanneer de temperatuurverschillen tussen dag en nacht zijn erg groot. 's Ochtends worden de lucht en het raam warm en verdampt de condens.

Er is minder kans op dergelijke condensatie als het glas wordt afgeschermd van de lucht, bijvoorbeeld door bomen of struiken of door luifels die 's nachts worden neergelaten. Als er kans op condensatie is, helpt het meestal ook om de kamertemperatuur iets te verhogen. Dit verhoogt ook de temperatuur van de buitenste beglazing, waardoor het condensatierisico wordt verminderd. Als het glas een schoon oppervlak heeft, zal de condens minder snel aan het glas 'plakken'.



*Het raam dicht bij de buitenkant van de gevel, zonder bescherming, helder koud weer en een hoge luchtvochtigheid zijn allemaal factoren die bijdragen aan externe condensatie.*

# Glasreiniging wanneer de bouw eindigt

## ALGEMEEN

- Glas moet worden beschermd tegen vervuiling veroorzaakt door bouwmaterialen en processen tijdens: constructie – dit maakt de eindschoonmaak veel gemakkelijker en vermindert het risico op krassen en andere beschadigingen.
- Extra voorzichtigheid is geboden bij het reinigen van oppervlaktemodificeerde speciale producten en gecoat glas. Het gecoate oppervlak is bijzonder gevoelig voor vlekken en krassen, daarom moet het tijdens de bouwperiode (zie de aparte instructies) en bij het reinigen worden beschermd. Controleer altijd de informatie van de glasfabrikant op de website of in gedrukte materialen.
- Wanneer glas in de buurt van beton wordt geïnstalleerd (bijvoorbeeld betonnen vloeren of nissen), moet bijzondere aandacht worden besteed aan het reinigen vanwege de scheurende eigenschappen van betonstof en spatten.
- Om krassen te voorkomen, moeten reinigingsapparatuur, doeken e.d. volledig vrij zijn van gruis en vuil.
- Om krassen te voorkomen, moet het glasoppervlak vrij zijn van losse gruis en vuil.
- Tape en lijm kunnen glasoppervlakken vlekken of anderszins beschadigen.
- Glas mag niet worden gereinigd bij hoge temperaturen of in direct zonlicht.
- Reinigingsmiddelen die fluorwaterstofzuur of fosforzuur bevatten, mogen NIET worden gebruikt, omdat deze een corrosief effect op het glas hebben. Schurende reinigingsmiddelen, reinigingsmiddelen op poederbasis, schuurpoeders of andere sterke stoffen mogen nooit worden gebruikt voor het reinigen van ramen of andere glas producten.
- Gebruik alleen milde reinigingsmiddelen en reinigingsmiddelen zoals aanbevolen door de glasfabrikant. Gebruik veel water.

### • GEBRUIK NOOIT METALEN SCHRAPERS OP GLAS •

#### Verfvlekken op glas

Gebruik een oplosmiddel of graffitiwijdereaar om verfvlekken te verwijderen zonder het glas te beschadigen. Gebruik geen scheermesje, omdat dit onvermijdelijk het glas beschadigt.

# Energiezuinig glas reinigen

## ALGEMEEN

- Raak het oppervlak van het glas niet aan met uw vingers of vuile handschoenen.
- Om krassen te voorkomen, moeten reinigingsapparatuur, doeken etc. vrij zijn van gruis en vuil.
- Om krassen te voorkomen, moet het glasoppervlak vrij zijn van losse gruis en vuil.
- Gebruik alleen milde reinigingsmiddelen en reinigingsmiddelen zoals aanbevolen door de glasfabrikant.  
Gebruik veel water.
- Gebruik voor het reinigen nooit metalen voorwerpen of staalwol.
- De fabrikant geeft speciale onderhoudsinstructies voor zelfreinigend glas en ander speciaal glas.
- Glas mag niet worden gereinigd bij hoge temperaturen of in direct zonlicht.

### TIP.

Een keramische kookplaatreiniger genaamd 'Sido!' kan worden gebruikt om hardnekkige vlekken en cirkelvormige vlekken te verwijderen die zijn achtergelaten door zuignapjes (alleen standaard floatglas, niet zelfreinigend of ander speciaal glas). Spoel de reiniger daarna weg met gedestilleerde alcohol en reinig vervolgens het glas zoals gebruikelijk met de hierboven beschreven ruitenreiniger. Een mengsel van één deel azijn op tien delen water is een effectieve en zachte manier om vlekken uit het productieproces te verwijderen (alleen standaard floatglas, niet zelfreinigend of ander speciaal glas).

# Hard gecoat glas reinigen

## ONDERHOUD EN REINIGING

### Handmatige reiniging van Pilkington K Glass™ N energiezuinig glas

#### Algemene informatie

Dit type glas wordt geplaatst in een 2+1 constructie. Pilkington K Glass™ N heeft een dunne pyrolytische coating op één oppervlak van het glas. De harde en duurzame coating met lage emissiviteit (LE) zorgt voor een betere thermische isolatie in vergelijking met standaard helder glas. De LE-coating heeft een extreem dunne en harde oppervlaktestructuur die enigszins ruw aanvoelt als je er met je vinger overheen gaat. Het gecoate oppervlak moet worden gereinigd anders dan standaard glas, zie instructie hieronder.

#### Algemene reinigingsinstructies

1. Spoel het glas, gebruik veel water om losse deeltjes te verwijderen die krassen op het glasoppervlak kunnen veroorzaken.
2. Als het raam recent is geplaatst of nog niet eerder is schoongemaakt, geldt het volgende:
  - **De binnenkant** van het glas moet eerst worden schoongemaakt met een mengsel van water en T-Red (drie delen water) en een deel T-rod) en vervolgens met veel water afgespoeld en met een schone, pluisvrije doek afgeveegd. Hierna moet ook het glas worden gepolijst volgens de instructies in punt 3.
  - **De buitenkant** van het glas dient gereinigd te worden volgens de instructies in punt 3.
3. Wanneer de ruit tijdens gebruik continu gereinigd moet worden, geldt voor beide zijden van het glas:
  - Meng een paar druppels afwasmiddel met water
  - Breng veel van het mengsel aan op de ruit met een goed bevochtigde spons of doek om te verwijderen de aarde.
  - Verwijder het mengsel van het glasoppervlak met een rubberen schraper en veeg alleen het resterende water af het raamkozijn met een doek.
  - Laat het oppervlak drogen. De resterende vochtlagen verdampen snel en resulteren in een schoon glasoppervlak zonder strepen.

OPMERKING! Gebruik geen doek om het glas droog te vegen - dit kan een vlekkerig uiterlijk geven. Wees voorzichtig met de wissel en houd eventuele metalen onderdelen uit de buurt van het glas om strepen/krassen te voorkomen. Als het resultaat niet bevredigend is, gebruik dan azijn in plaats van afwasmiddel. Meng een deel azijn met tien delen schoon water.

#### Vlekreiniging van ernstige vlekken

Voor hardnekkige vlekken op het gecoate glasoppervlak adviseren wij het volgende, bijvoorbeeld vet, olie, plakbandresten, krijtstrepen of was, evenals verf of resten van kunststoffen:

#### Aanbevolen reinigingsmiddel •

Reinigingsalcohol, aceton of reinigingsmiddel voor keramische kookplaten.

#### Reinigingsmethode •

Volg de algemene reinigingsinstructies om eerst het glas te reinigen.

- Breng een kleine hoeveelheid reinigingsmiddel aan op een schone, vochtige doek.
- Wrijf het reinigingsmiddel in de vuilvlek.
- Verwijder het vuil met een schone, droge, pluisvrije doek.
- Werk af zoals beschreven in de algemene reinigingsinstructies voor normale vervuiling.

**Verwijderen van metaalresten**

Probeer altijd te voorkomen dat scheermesjes, staalwol of andere metalen voorwerpen in contact komen met het gecoate glasoppervlak. Als dit toch gebeurt, kan een dunne laag metaal die van het object is verwijderd, op de coating worden afgezet. Hierdoor kan het glas verkleuren en ziet het eruit als een kras. Dergelijke markeringen kunnen niet worden verwijderd met de hierboven beschreven reinigingsmethoden.

**Aanbevolen reinigingsmiddel •**

Geconcentreerde azijn.

**Reinigingsmethode •**

Volg de algemene reinigingsinstructies om eerst het glas te reinigen.

- Breng een kleine hoeveelheid reinigingsmiddel aan op een schone, vochtige doek.
- Wrijf het reinigingsmiddel in de vuilvlek.
- Verwijder het vuil met een schone, droge, pluisvrije doek.
- Werk af zoals beschreven in de algemene reinigingsinstructies voor normale vervuiling.

# Gehard glas reinigen

22

## ONDERHOUD EN REINIGING

Speciale zorg is nodig bij het reinigen van gehard glas. In tegenstelling tot standaard floatglas, is het glasoppervlak kan als gevolg van het fabricageproces 'pickup' aan het oppervlak hebben. 'Pickup' is een afzetting van zeer kleine glasdeeltjes die aan het glasoppervlak worden versmolten. Het is belangrijk om een reinigingsmethode te gebruiken die deze deeltjes niet losmaakt, anders kunnen er krassen op het glasoppervlak ontstaan. Gebruik alleen zacht gereedschap zoals vloertrekkers of doeken. Stalen schrapers mogen nooit worden gebruikt op glas van welke aard dan ook.

Schurende reinigingsmiddelen, reinigingsmiddelen op poederbasis, schuurpoeders of andere sterke stoffen mogen nooit worden gebruikt voor het reinigen van ramen of andere glasproducten. Er mogen ook geen reinigingsmiddelen worden gebruikt die fluorwaterstofzuur of fosforzuur bevatten, omdat deze een corrosief effect op het glas hebben.

Maak het glas niet schoon als het warm is of in direct zonlicht staat. Sommige tapes en lijmen kunnen glas oppervlakken vlekken of anderszins beschadigen. Vermijd het gebruik van deze materialen, tenzij ze gemakkelijk kunnen worden verwijderd.

# Onderhoud van zelfreinigend glas

## ALGEMEEN

Zelfreinigend glas heeft een oppervlaktecoating die de noodzaak voor reiniging vermindert. Het oppervlak wordt geactiveerd door UV-licht, dat een proces in gang zet dat organisch vuil afbreekt. Regen wast het vuil eraf.

NB. Bescherm het glas tijdens de aanleg of het onderhoud zorgvuldig tegen verfspatten, pleisterwerk enz.

### Onderhoud van zelfreinigend glas

Nieuw geïnstalleerde ramen:

- Spoel het glas af met veel water om losse deeltjes te verwijderen die krassen op het glas kunnen veroorzaken.
- Was het glas af met een lauw sopje en een zachte doek (verfspatten verwijderen met een zachte doek en T-Red (ethanol) of witte azijn). Indien nodig kan een krasvaste ruitenreiniger worden gebruikt\*. Als u een wisser gebruikt, zorg er dan voor dat geen metalen delen het glas raken.
- Spoel af met veel water en droog af met een schone, pluisvrije doek.

Raak het glas daarna niet meer aan - laat het gewoon ongeveer een week staan om te activeren.

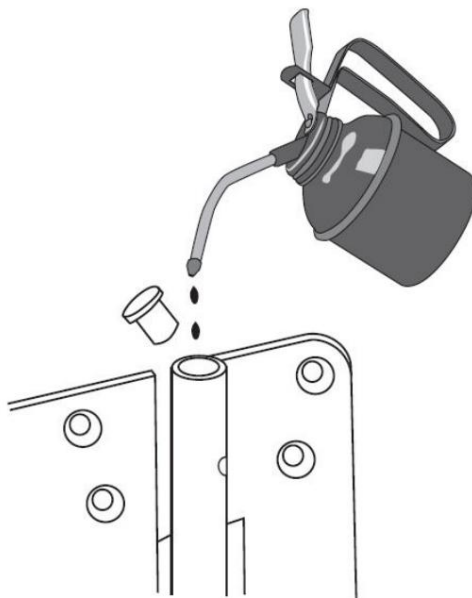
Regelmatig schoonmaken is normaal gesproken niet nodig, mits er regenwater is om het vuil af te spoelen. Bij langdurig droog weer kunt u het glas met een tuinslang afspoelen en op natuurlijke wijze laten drogen.

\* Gebruik nooit schuurmiddelen, crèmereinigings, terpentijn of speciale producten, omdat deze het gecoat oppervlak onvermijdelijk beschadigen.

## Onderhoud van scharnieren, afdichtingsstrips en rails

### SCHARNIEREN OP BUITEN OPENENDE PRODUCTEN SMEREN

1. Open de scharnierkap en breng smeermiddel rechtstreeks aan op de zeskant Schroef.
2. Sluit de dop.



24

### VERZORGING VAN DE AFDICHTINGSTRIPS

De afdichting strips moeten schoon en intact worden gehouden. Beschadigde strips verminderen de isolatie-eigenschappen aanzienlijk en moeten worden vervangen.

### ZORG VOOR SPOOR (SCHUIFDEUREN)

De rail zorgt niet alleen voor een weerbestendige afdichting, maar laat de deur ook schuiven. Smeer de glijvlakken op de baan in met paraffine, bijvoorbeeld van een kaars, voor een soepele en stille werking.



## Verzorging en onderhoud van hardware

### ESPAGNOLETTEN EN MEERPUNTSLUITEN

Onze espagnoletten en meerpuntsslotten zijn gesmeerd en worden bij levering gecontroleerd op goede werking. Om ze langer in goede staat te houden, moeten alle bouten en de frictierembevestiging één of twee keer per jaar worden gesmeerd met een paar druppels olie. Gebruik geen siliconenolie die problemen kan veroorzaken als het tijd is om het houtwerk opnieuw te schilderen. Het aantal smeergaten/bouten is afhankelijk van het producttype.

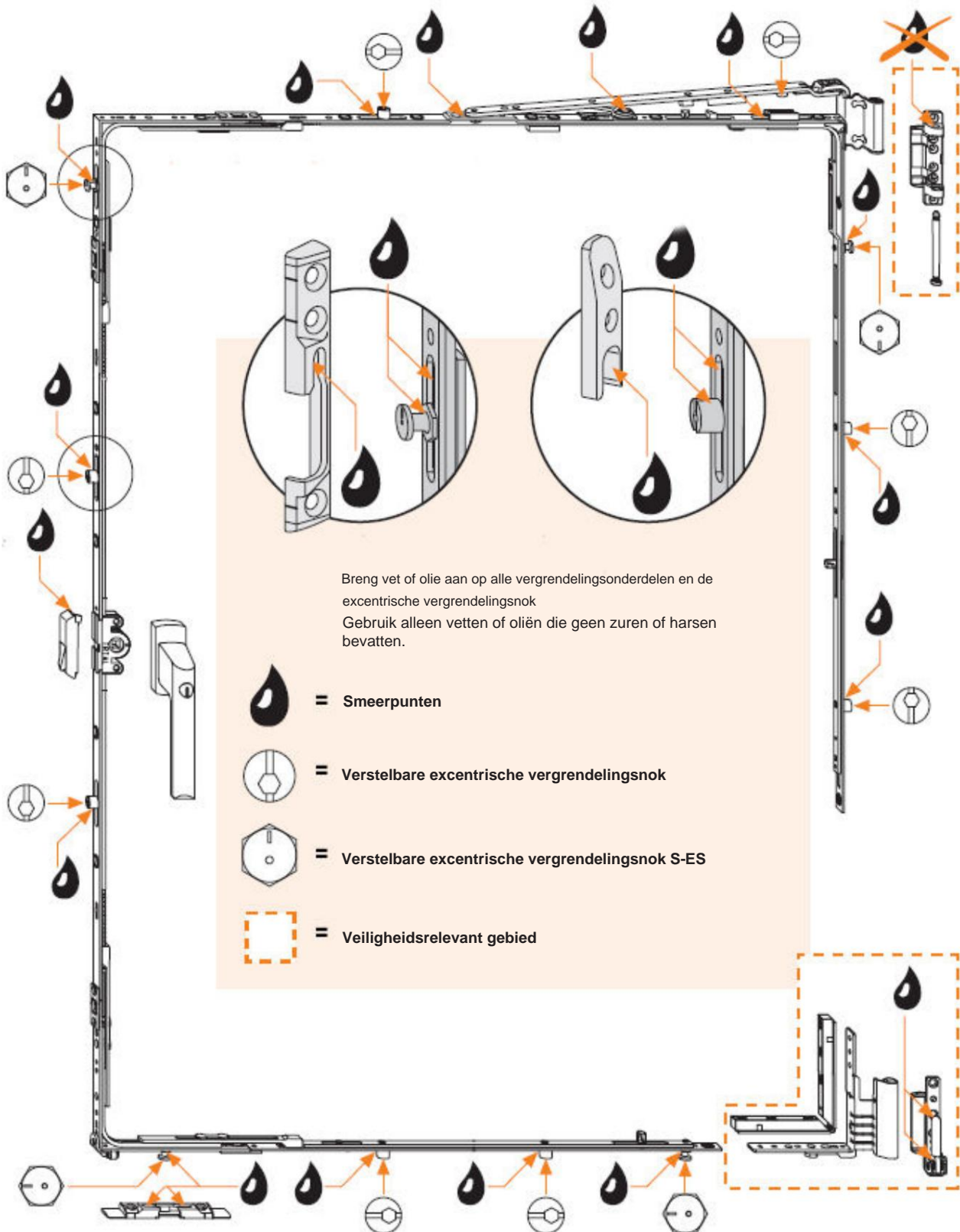
### WRIJVING REM

Wanneer de bouw op de bouwplaats eindigt, moeten de wrijvingsremmen zorgvuldig worden schoongemaakt om gips en deeltjes en al het andere dat de werking kan beïnvloeden te verwijderen. Eenmaal geïnstalleerd, moet de frictierem regelmatig schoongemaakt door te stofzuigen en af te vegen met een droge doek. De frictierem mag niet worden gesmeerd, omdat dit de wrijving zou wegnemen en zou stoppen met werken. Als de rem niet regelmatig wordt schoongemaakt, kan deze stug worden. In dat geval raden we aan deze te smeren met een kleine hoeveelheid olie of vaseline.



Onderhoudsinstructies

# Verzorging en onderhoud van SIEGENIA-hardware

**SIEGENIA®**


26

Onderhoudsinstructies

# Verzorging en onderhoud van SIEGENIA hardware

## HOUD ER REKENING MEE DAT:

Om ervoor te zorgen dat SIEGENIA-beslag perfect blijft werken, moet u het volgende onderhoud minstens één keer per jaar uitvoeren.

1. Smeer alle bewegende delen en de vergrendelingspunten met vet of olie.
2. Gebruik alleen vetten of oliën die geen zuren of harsen bevatten.
3. Controleer of alle veiligheidsrelevante onderdelen van de hardware stevig op hun plaats zitten en niet versleten zijn.  
Zorg ervoor dat de bevestigingsschroeven volledig zijn vastgedraaid en vervang indien nodig defecte onderdelen.
4. Als deze onderdelen geen plastic afdekkingen hebben, controleer dan of de bovenste scharnierpen goed op zijn plaats zit.
5. Reinig ramen/beglaasde deuren alleen met een mild reinigingsmiddel (neutrale pH). Gebruik nooit agressieve reinigingsmiddelen, die de anticorrosiebehandeling op de hardware kunnen beschadigen.

Om de oppervlaktebehandeling in goede staat te houden, raden wij de volgende stappen aan:

6. Reinig de hardware en breng vervolgens een product aan zoals naai machineolie.

Zorg er bij het schilderen of lakken van ramen/glazen deuren voor dat u het beslag tegen de verf/lak beschermt.

Deze onderhoudsprocedures zijn ook van toepassing op vergelijkbare hardware- en raamtypes, zelfs als ze niet expliciet in deze instructies worden vermeld.

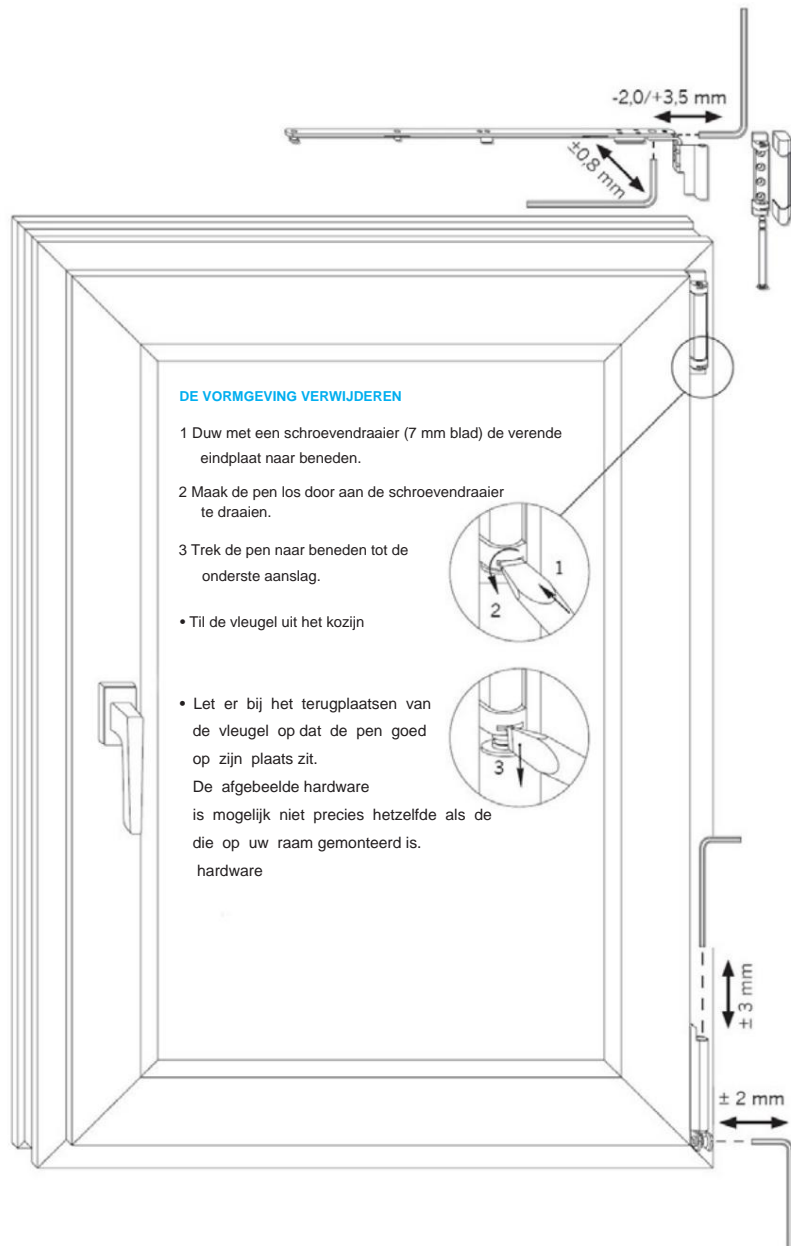
# Verzorging en onderhoud van Winkhaus-hardware

## ONDERHOUDSINFORMATIE

Dit raam is voorzien van Winkhaus TBT / DK tweerichtingshardware. De hardware is eenvoudig te bedienen en blijft perfect werken als deze goed wordt onderhouden en afgesteld. Een lange levensduur wordt gegarandeerd door hoogwaardige materialen en geavanceerde productietechnologie.

## VERZORGINGSADVIES

Het product gaat jarenlang mee als de vergrendelingsonderdelen regelmatig worden gecontroleerd. De volgende onderhoudswerkzaamheden dienen jaarlijks te worden uitgevoerd. De bewegende delen en alle slijtvlakken op het beslag moeten worden ingevet. Gebruik geen reinigings-/onderhoudsproducten die de anticorrosiebehandeling van de hardware kunnen beschadigen. U moet een professional bellen om de hardware af te stellen - vooral de scharniercomponenten en de schaararm, om onderdelen te vervangen en om vleugels te verwijderen en te vervangen.



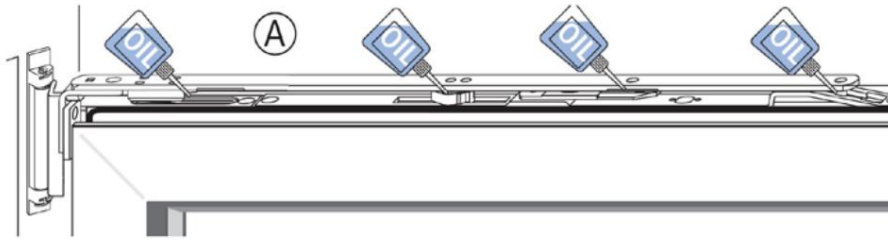


Fig. 1

De schaaram moet jaarlijks worden gesmeerd, evenals alle oppervlakken die in contact komen met de verbindingsrail aan de bovenkant. Druppel zuurvrije olie op de in figuur 1 aangegeven plaatsen.

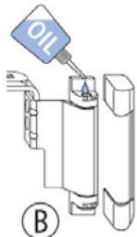


Fig. 2

Framebevestigingen en espagnoletten moeten jaarlijks worden geolied. Verwijder indien nodig de framebevestiging en breng een druppelolie aan.

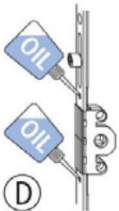


Fig. 3

Breng ook olie aan (zie figuur 2) op de vergrendelingsbouten en boven en onder het slothuis (zie figuur 3).

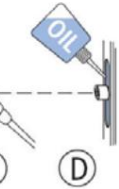


Fig. 4

De glijvlakken van de borgbouten (D) moeten worden gesmeerd met zuurvrije olie.

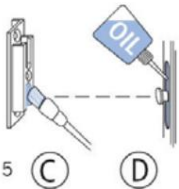


Fig. 5

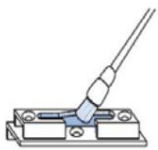
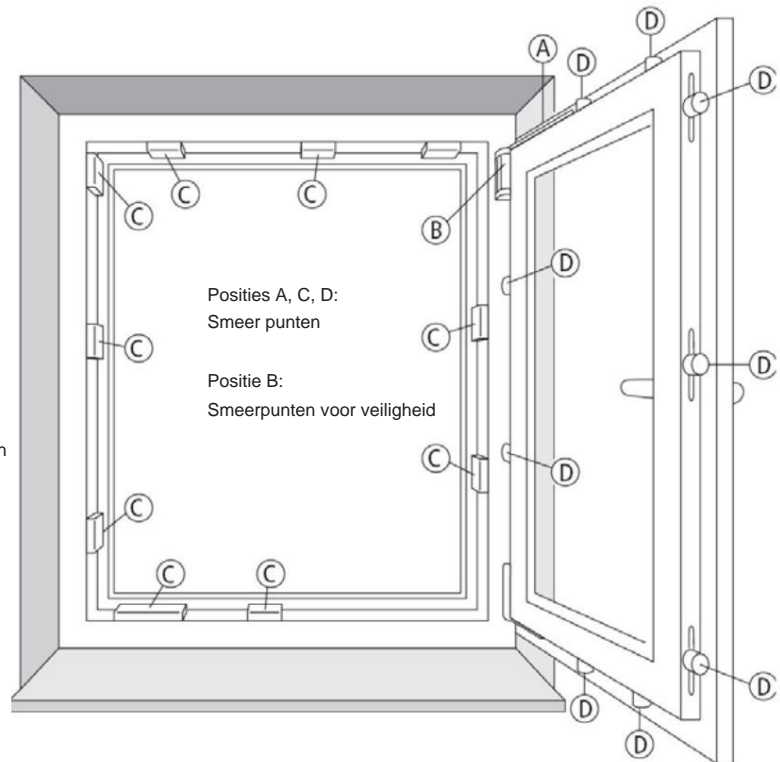


Fig. 6



**Belangrijk:** de afgebeelde hardware is mogelijk niet precies hetzelfde als de hardware die op uw raam is gemonteerd.

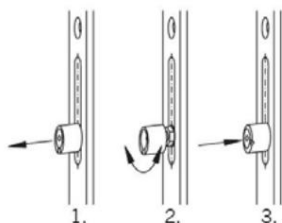
**Veiligheid – Belangrijk:** verwijder nooit een vleugel voor onderhoud.



### INSTELLEN VAN DE SLUITKRACHT

Het is gemakkelijk om de sluitkracht/dichtheid van het raam handmatig te wijzigen door de excentrische vergrendelingsnokken (D) te verstellen. Het aantal sluitpunten is afhankelijk van de grootte van het raam. Instellen van de sluitkracht tussen vleugel en kozijn door handmatig aan de excentrische vergrendeling te draaien camera's.

1. Uittrekken
2. Stel in op de nieuwe positie +/- 0,8 mm
3. Laat de veerwerking de nok terugbrengen



## Verzorging en onderhoud van dakramen

### ALGEMEEN:

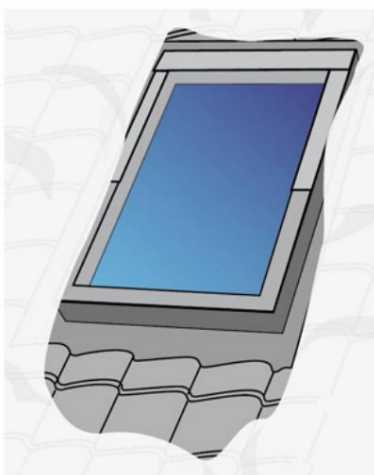
Er zijn geen dakramen of dakconstructies ontworpen om opgevangen water te weerstaan. Zorg ervoor dat het water van het dakraam en de dakconstructie kan weglopen om problemen te voorkomen.



Als het bij koud weer veel sneeuwt, kan het dak voor langere tijd onder de sneeuw liggen. Dat betekent dat er ook grote hoeveelheden sneeuw op het dakraam kunnen neerslaan.

Het kleine warmteverlies door het raam is voldoende om de sneeuw naast het raam te laten smelten. Het smeltwater loopt langs het glas naar beneden en befrist weer tot ijs wanneer het het koudere, meer geïsoleerde dakoppervlak onder het raam bereikt.

Er kan zich daardoor een ijswand vormen die als dam voor nieuw smeltwater fungeert. Deze situatie kan water binnendringen rond het raam.



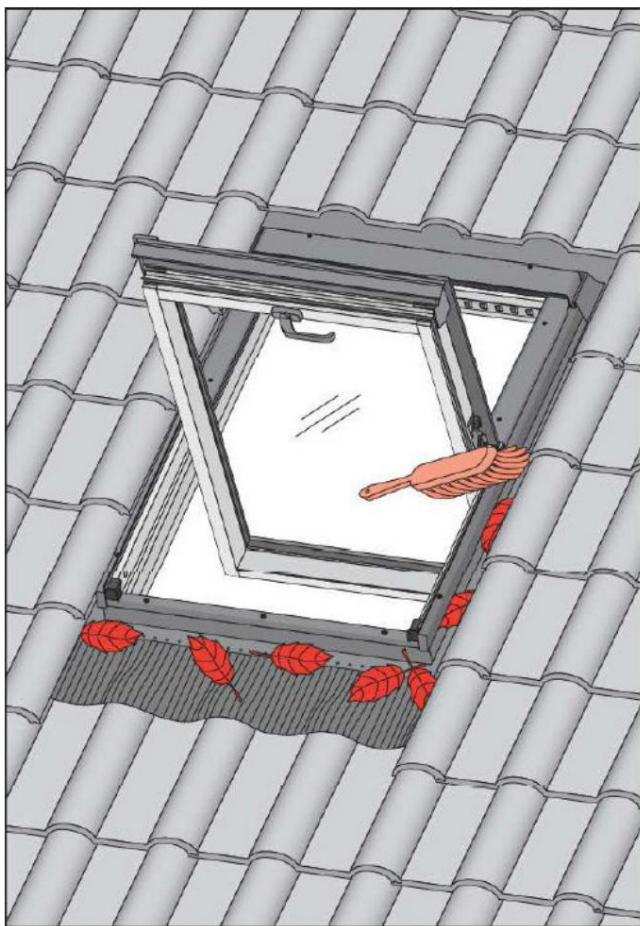
De sneeuw moet van het raam worden geruimd en bladeren en soortgelijk vuil moeten worden verwijderd van het gootstuk en de goot zodat het water kan weglopen.



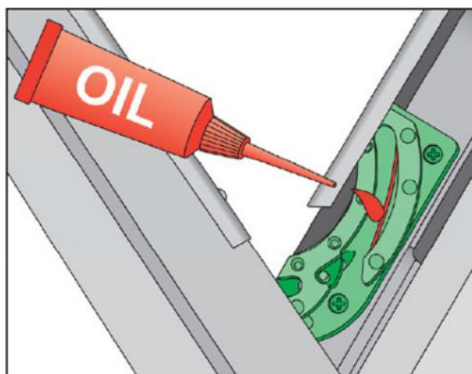
De goot moet minimaal één keer per jaar worden ontdaan van bladeren en vuil om er zeker van te zijn dat het water kan vrij laten weglopen (afb. 1). Smeer de scharnieren minimaal om de drie jaar met olie of vet. (Figuur 2). De kozijnen zijn behandeld met twee lagen ecologisch acrylaat. Gebruik acrylproducten voor onderhoud. De tijd tussen de herbehandelingen is afhankelijk van de positie van het raam en de heersende omstandigheden. De houten oppervlakken moeten minimaal twee keer per jaar worden gecontroleerd.

Om de ruit in goede staat te houden, dient u het volgende periodieke onderhoud uit te voeren:

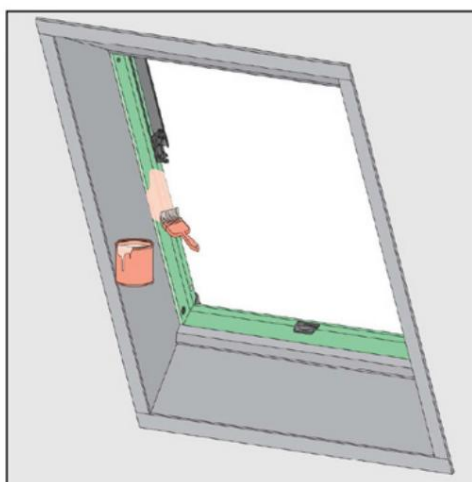
- a) Was en veeg de houten oppervlakken schoon
- b) Breng ten minste twee lagen acrylverf aan op de houten oppervlakken (afb. 3)



Figuur 1



Figuur 2



Afb. 3

## Over jaloezieën en verduisterende gordijnen

### NIET-GENTEGREERDE JALOEZIE:

Vermijd het gebruik van donkere jaloezieën/verduisterende gordijnen. Ze kunnen de temperatuur aanzienlijk verhogen, waardoor het glas mogelijk kan breken. Als je donkere jaloezieën/verduisterende gordijnen plaatst, zorg er dan voor dat er is voldoende ruimte (minimaal 50 mm) tussen het jaloezie-/verduisteringsgordijn en het glas.

Het jaloezie-/verduisteringsgordijn moet altijd volledig open of volledig gesloten zijn. Als de blinde/verduisteringsgordijn gedeeltelijk open staat en de zon schijnt, kan het glas breken als gevolg van de grote temperatuurverschillen op het glas.

### GENTEGREERDE JALOEZIE:

Gebruik nooit donkere jaloezieën binnen dubbele beglazing (geïntegreerde jaloezieën). Ze kunnen de temperatuur aanzienlijk verhogen, waardoor het glas kan breken of delen van het raam kunnen worden beschadigd. Het rolgordijn moet altijd volledig open of volledig gesloten zijn. Als het rolgordijn/verduisteringsgordijn gedeeltelijk open staat en de zon schijnt, kan het glas breken als gevolg van de grote temperatuurverschillen op het glas. Ongeacht de kleur, tenzij de geïntegreerde

jaloerieën worden in de fabriek geïnstalleerd, Inwido Sweden biedt geen garantie op het glas en andere delen van het raam. Neem altijd contact op met de raamleverancier om te weten hoe u: installeer geïntegreerde jaloezieën voor een probleemloze werking.



# Gebruiks- en onderhoudsinstructies voor jaloezieën

## HANDLEIDING:

### Handmatige

**jaloezieën** Plaats de lamellen zo dat ze horizontaal staan om de jaloezie te laten zakken en omhoog te brengen.

### Koord en toverstaf

#### Het gordijn laten zakken

Maak het koord los van de koordhouder, houd het in uw hand en laat het langzaam los terwijl het gordijn omlaag gaat.

#### Het gordijn omhoog

brengen Trek aan het koord om het gordijn op de gewenste hoogte te brengen en bevestig het koord vervolgens aan de koordhouder. (Wikkel het snoer eenmaal om de snoerhouder.)

#### Om de lamellen te kantelen

Draai de staaf met de klok mee of tegen de klok in totdat de lamellen in de gewenste positie staan.

### Koordvergrendeling en glazen

#### **staaf** Om het gordijn te laten

zakken Maak het koord los door het ongeveer 2 cm naar u toe te trekken totdat het slot loskomt. Houd het snoer links (als het mechanisme rechts zit) of rechts (als het mechanisme rechts zit) en laat het snoer naar boven glijden. Om het gordijn in een bepaalde positie te vergrendelen, beweegt u het koord in de andere richting (rechts of links) en laat u het los.

#### Om het gordijn omhoog

te brengen Trek het koord recht naar u toe. Het snoer wordt vergrendeld wanneer u het loslaat.

#### Om de lamellen te

kantelen Draai de glasstaaf rechtsom of linksom totdat de lamellen in de gewenste positie staan.

## VERZORGINGSINSTRUCTIES

### Stoffige lamellen

- Sluit de lamellen en stofzuig ze voorzichtig of veeg ze af met een licht vochtige doek.
- Werk van boven naar beneden.
- Pas op dat u de lamellen niet beschadigt.
- Sluit het rolgordijn niet voordat het is opgedroogd.

### Trekkoorden/ophaalcoorden

Het repareren van jaloezieën met gebroken trekkoorden of ophaalkoorden is zeer tijdrovend. Wacht niet tot de trekkoorden/ liftkoorden breken.

Laat uw zonwering op tijd onderhouden.

# Informatie van de Zweedse Planglas Vereniging (Zweedse Flat Glass Association)

## Krassen op glasoppervlakken

De volgende informatie kan als richtlijn worden gebruikt om te bepalen of een kras op een glasoppervlak een productdefect is of een schade die later is ontstaan.

In de huidige richtlijnen voor kwaliteitsbeoordeling en klachtenregeling voor glas staat dat een kras veroorzaakt door de glasfabrikant, maar niet zichtbaar op een afstand van 3 m, niet wordt beschouwd als een productdefect. Klachten ingediend bij de fabrikant/leverancier van glas op de bouwplaats dienen op basis hiervan te worden beoordeeld.

Glasoppervlakken kunnen op de bouwplaats worden bekrast, meestal bij de eindschoonmaak.

Dit wordt niet beschouwd als een productdefect, dus de fabrikant kan niet aansprakelijk worden gesteld voor eventueel daaruit voortvloeiend verlies of schade. Klachten met betrekking tot krassen die tijdens het reinigen zijn ontstaan, dienen te worden gericht aan de aannemer die verantwoordelijk is voor het reinigen van het glas, rekening houdend met de reinigingsinstructies voor de verschillende glassoorten en de verschillende materialen op het glasoppervlak. Volgens de huidige norm die van toepassing is op gedefinieerde krassen als productdefecten moet het glas bij normaal daglicht op een afstand van 3 m loodrecht op het glasoppervlak worden bekeken. Indien de krassen op 3 m niet zichtbaar zijn, zijn klachten over de gebreken niet geldig.

## Wat niet te doen

Glas fabrikanten krijgen steeds meer klachten over krassen en gehard glas krast makkelijker dan standaard floatglas. Krassen op het glas zijn

meestal veroorzaakt door onjuiste reinigingsmethoden. Het komt ook vaak voor dat glas wordt beschadigd omdat de bouwers niet de nodige maatregelen hebben genomen om het glas tijdens de bouw te beschermen.

Dit gedeelte bevat algemeen advies over het correct reinigen van glas. Vraag altijd de glasfabrikant, een ervaren glazenmaker of een professionele glazenwasser naar bijzonderheden

schoonmaakadvies – zij hebben ervaring met de juiste schoonmaakgereedschappen, materialen en methoden.

Voor het verwijderen van verfspatten en andere vervuilingen van het glas dient overleg te worden gepleegd met de betreffende fabrikant, zie hieronder.

## Richtlijnen voor het reinigen van Glas

Het wordt aanbevolen om glas te beschermen tegen vervuiling veroorzaakt door bouwmaterialen en -processen tijdens de bouw - dit maakt definitief veel gemakkelijker schoonmaken. Als het glas tijdens de bouw niet goed wordt beschermd, moeten het glas en het frame gedurende de hele periode regelmatig worden schoongemaakt. Bouwstof, betonpercolaat, roest van staal, enz. kunnen chemische reacties of vlekken veroorzaken die mogelijk het oppervlak van het glas beschadigen.

Om krassen te voorkomen, moet reinigingsapparatuur vrij zijn van gruis en vuil. Gebruik alleen was- en reinigingsmiddelen zoals aanbevolen door de glasfabrikant. Milde wasmiddelen hebben de voorkeur.

Extra voorzichtigheid is geboden bij het reinigen van oppervlaktegemodificeerde speciale producten en gecoat glas. De gecoat oppervlak kan bijzonder gevoelig zijn voor vlekken en krassen, dus het moet worden beschermd tijdens de bouwperiode en bij het schoonmaken. Controleer de informatie van de glasfabrikant op de website of in gedrukte materialen.

Tijdelijke barrières/schermen moeten voor glas worden geplaatst voordat er in de buurt wordt gelast, schuren, zandstralen, spuiten of soortgelijke werkzaamheden plaatsvinden. Wanneer glas in de buurt van beton wordt geïnstalleerd (bijvoorbeeld betonnen vloeren of nissen), moet bijzondere aandacht worden besteed aan het reinigen vanwege de schurende eigenschappen van betonstof en -spatten.

Alle handelaars en arbeiders op een bouwplaats moeten bewust worden gemaakt van het risico van schade aan glas en ramen en ervoor zorgen dat alle bescherming tijdens de bouwperiode op zijn plaats blijft.

## Gehard glas Speciale

aandacht is nodig bij het reinigen van gehard glas. In tegenstelling tot standaard floatglas kan het glasoppervlak als gevolg van het fabricageproces 'pickup' aan het oppervlak hebben. 'Pickup' is een afzetting van zeer kleine glasdeeltjes die aan het glasoppervlak worden versmolten.

U moet een reinigingsmethode gebruiken die de deeltjes niet losmaakt, anders krassen op

het glasoppervlak kan het gevolg zijn.

Van stalen schrapers is bekend dat ze deze deeltjes van het glasoppervlak verwijderen. Er mag alleen zacht gereedschap zoals vloertrekkers of doeken worden gebruikt.

**Stalen schrapers mogen nooit worden gebruikt op glas van welke aard dan ook.**

Reinigingsmiddelen die fluorwaterstofzuur bevatten of fosforzuur mag niet worden gebruikt, omdat dit een corrosief effect op het glas heeft. Maak ook niet schoon het glas wanneer het warm is of in direct zonlicht.

Schurende reinigingsmiddelen, reinigingsmiddelen op poederbasis, schuurpoeders of andere sterke stoffen mogen nooit worden gebruikt voor het reinigen van ramen of andere geglazuurde producten. Sommige tapes en lijmen kunnen glasoppervlakken vlekken of anderszins beschadigen. Vermijd het gebruik van deze materialen, tenzij ze gemakkelijk kunnen worden verwijderd.

#### Verf op glas

Verf vlekken worden normaal gesproken verwijderd van geïsoleerde plekken/oppervlakken met een scheermesje. Scheermesjes kunnen krassen maken op standaard floatglas niet te gebruiken op gehard glas zoals hierboven is vermeld, dus gebruik een oplosmiddel of graffiti remover om beschadiging van het glas te voorkomen.

Als je toch een scheermesje gebruikt, kun je de kans op beschadiging verkleinen door ervoor te zorgen dat het mes scherp en onbeschadigd is en door het mes in een hoek van maximaal 30° te houden.

Bijzondere aandacht moet worden besteed aan alle gecoate, aan het oppervlak gemodificeerde en gekleurde glassoorten.

Een voorbeeld van zo'n product is 'zelfreinigend glas'. Zelfreinigend glas heeft een oppervlakcoating

waardoor er minder schoongemaakt hoeft te worden. Het oppervlak wordt geactiveerd door UV-licht, dat een proces in gang zet dat organisch vuil afbreekt. Ook worden er geen druppels gevormd als het op het glas regent, waardoor vuil wordt weggespoeld.

**Aandachtspunten tijdens de installatie:** Zorg ervoor dat u tijdens de bouw geen verf, gips, enz. op het glas spat.

1. Was het net na het plaatsen van het glas met lauw zeepsop en een zachte doek. Spoel af met veel water en droog af met een schone, pluisvrije doek. Indien nodig kan een krasvaste ruitenreiniger worden gebruikt.
2. Raak het glas daarna niet meer aan - laat het ongeveer een week staan om te activeren.
3. Als een sterkere actie vereist is, kan onverdunde aceton worden gebruikt om het glasoppervlak te reinigen. Verwijder verfspatten met een zachte doek en een reinigingsmiddel (gedenatureerde alcohol, terpentijn, enz.). Cement verwijderen met kalkverwijderaar.
4. Voor en na het reinigen grondig met water afspoelen.

Vraag de glasfabrikant om meer informatie of twijfel over reiniging en onderhoud.

Växjö, september 2008

**Telefoon** 010 -451 40 00

#### E-mail

info@elitfonster.se

#### Klantenservice

Weekdagen 9-15, e-mail konsumerservice@elitfonster.se

#### Adres

Box 1, 574 22 VETLANDA  
Bezoekadres: Brogårdsgatan 1

www.elitfonster.se

Onderhoudsinstructies